

MEMORIA 2025

En lectura fácil



ÍNDICE

Introducción	Página 3
Carta del presidente	Página 4
Cómo se organiza la federación	Página 5
Con quién trabaja la federación	Página 6
Qué ha pasado en 2025	Página 17
En qué trabaja la federación	Página 20
Quién pagó la actividad de la federación	Página 31
Cómo ayuda la Federación al medio ambiente	Página 34
¿Dónde está la Federación?	Página 36

Introducción

¿Qué es este documento?

Este documento es la memoria de actividades de 2025 de Plena inclusión Castilla y León.

Una **memoria de actividades** es un documento que recoge todo lo que ha hecho una organización durante un año.

Esta memoria está escrita en lectura fácil.

La lectura fácil es una forma de escribir documentos para que sean más fáciles de entender.

Durante el documento,
hay palabras escritas en **negrita**.
Estas son palabras difíciles
que tienen una definición.

Al final del documento
hay un diccionario
que recoge todas estas palabras.

Carta del presidente



Juan Pablo Torres Andrés
Presidente de Plena inclusión Castilla León

La **Federación** ha trabajado en 2025 para mejorar los derechos de las personas con discapacidad intelectual y de sus familias.

Para conseguirlo, la Federación ha trabajado con la Administración y con otras asociaciones. Gracias a los proyectos europeos también hemos trabajado con asociaciones de otros países.

La Federación es fuerte e importante gracias a sus 40 asociaciones. Son ejemplo de trabajo para otras organizaciones sociales.

La Federación sigue probando nuevas formas de trabajar para dar los mejores servicios a las personas y sus familias.

En 2025 hemos avanzado hacia una sociedad más justa, accesible e inclusiva para todas las personas.

Federación. Una unión de asociación que tienen un mismo objetivo. En este texto la Federación significa lo mismo que Plena inclusión Castilla y León.

Cómo se organiza la Federación



La Federación es una unión de asociaciones que trabajan por los derechos de las personas con discapacidad intelectual y sus familias.

En 2025, 40 entidades formaron la Federación.

La Federación se organiza en 3 áreas.

Todas se comprometen a actuar para conseguir el bien de las personas y con **transparencia** como dice la Ley:

Transparencia. Significa que cualquier persona pueda ver la información importante de la Federación. Por ejemplo, de dónde recibe dinero y en qué se lo gasta.

- **Área estratégica.**

Es la parte de la Federación que toma decisiones. La **Junta Directiva** decide qué hace la Federación. El Foro de Personas con Discapacidad les asesora.

Junta Directiva. Son las personas que toman las decisiones en una organización.

- **Área de gestión.**

Está formada por la gerente de la Federación y los y las gerentes de las entidades. Hacen lo que decide la Junta Directiva.

- **Área operativa.**

Es la parte que hace los proyectos. En la actualidad hay 32 grandes proyectos. Los responsables son los profesionales de la Federación.

Junta Directiva



JUAN PABLO TORRES
Presidente



JUAN PÉREZ SÁNCHEZ
Vicepresidente



JOSÉ GÓMEZ MARTÍN
Vicepresidente



CARLOS MARTÍN PÉREZ
Secretario



RODRIGO RODRÍGUEZ FRANCO
Tesorero



PATRICIO SANTANA GALÁN
Vocal



INMACULADA LORENZO MARTÍN
Vocal



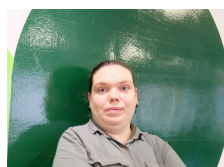
JESÚS CIRUJANO PITA
Vocal



TERESA PRIETO ZAPICO
Vocal

Tesorero. Es la persona que se encarga de controlar y cuidar el dinero en la Federación.
Vocal. Persona que participa en la Junta Directiva, pero no tiene cargo.

Cuarto Foro de Plena inclusión Castilla y León



**ARANTXA
MARTÍN**
Fundación Aspanías



**CARLOS
MARTÍNEZ**
Aspodemi



**PEDRO PABLO
SIMÓN**
Conde Fernán de Armentález



**JULIA
GUTIÉRREZ**
Asprona León



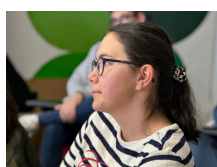
**BEATRIZ
ROBLES**
Asprona Bierzo



**CAROLINA
TRIANA**
BRIAN



**VÍCTOR
BLÁZQUEZ**
Acopedis



**DENISA
DILBER**
Fundación Asprodes



**LUIS MIGUEL
GÓMEZ**
Fundación Personas Segovia



**ELVIRA
GARCÍA**
Asamis



**JUAN ANTONIO
DE TORRE**
Fundación Personas Valladolid



**MIGUEL ÁNGEL
VÁZQUEZ**
FUTUDÍS



**MANU
CARRO**
Centro San Juan de Dios



**ISIDRO
GONZÁLEZ**
Fundación Personas Zamora



**ÓSCAR
ALONSO**
Asprosub Benavente

Profesionales de la Federación

Gerente

Vanessa García Miranda

Directora técnica

Raquel Morentin Gutiérrez

Area de administración

Elisa Cuerdo Vega

Blanca Anel Pindado

Isabel Hernández Catón

Participación Comunitaria

Julia Mohino Andrés

Familias

Teresa González Villegas

Ocio, deporte y voluntariado

David Fernández Atienzar

Proyectos europeos

Mónica López

Salud Mental

Carla Redondo Jimeno

Educación, empleo y envejecimiento

Erika Caballero Cordovilla

Vida independiente

Eduardo Esteban Sancho

María Chavida Llorente

Comunicación y accesibilidad cognitiva

Eva Martín de Pedro

Esther Martín Pariente

Paola Torres Muínelo

Acceso a la Justicia

Ana Belén Sevillano Pérez

Marian Collazos

Javier Villalón Ríos

Formación

Inmaculada Martín Labajos

Con quién trabaja la Federación



Con quién trabaja la Federación

La Federación trabaja con varios grupos diferentes:

- Las entidades.
- Los profesionales de la Federación.
- Las Administraciones públicas.
- Aliados y colaboradores.
- Plena inclusión España y la sociedad.

La Federación quiere que todos estos grupos participen en sus decisiones.

Por eso recoge sus opiniones y sugerencias.

1 Entidades federadas

Las entidades tienen diferentes tamaños o servicios. Por eso, la Federación ayuda a cada entidad de forma diferente.

Da a cada entidad lo que necesita.

La Federación ha hecho encuestas a las entidades para saber si están contentas con su actividad.

Las entidades han dado a la Federación una nota de 8 sobre 10.

Y 9 de cada 10 recomendarían a otras asociaciones estar dentro de la Federación.

Estos son resultados muy buenos.

2 Administraciones públicas

La Federación trabaja con las Administraciones Públicas para:

- Reivindicar los derechos de las personas con discapacidad intelectual.
- **Asesorar** en nuevas leyes y sacar nuevos proyectos.

Asesorar. Dar consejo o informar a alguien de algo.

La Federación ha tenido más de 20 reuniones con las Administraciones Públicas.

La más destacada fue la reunión con la consejera de Familias, Isabel Blanco.

En esta reunión se habló de tecnología para mejorar la vida de las personas con discapacidad. Por ejemplo: inodoros adaptados o duchas seguras.

Otras colaboraciones importantes son:

- Ayudar a las mujeres con discapacidad intelectual, con la Dirección General de la Mujer.
- Crear más plazas de **empleo público** para personas con discapacidad intelectual, con la Consejería Industria, Comercio y Empleo.
- Mejorar la atención de las personas con discapacidad y la accesibilidad cognitiva con la Consejería de Sanidad.
- Mejorar los derechos de las personas con discapacidad y la accesibilidad con la Junta de Castilla y León y los ayuntamientos.
- Organizar la carrera del Día de la Comunidad a favor de Plena inclusión Castilla y León con Fundación Valores.
- Trabajar la accesibilidad y el ámbito rural con la **Federación Regional de Municipios y Provincias**.

Empleo público. Es el empleo en las Administraciones.

Federación Regional de Municipios y Provincias. Es una organización que agrupa a todos los ayuntamientos de los pueblos.

3 Profesionales de la Federación

La Federación ofrece a sus profesionales cursos para mejorar en su trabajo.

Los temas de los cursos en 2025 han sido:

- **Inteligencia Artificial.**
- Tecnología.
- La importancia de registrar los datos en el trabajo.
Por ejemplo: saber a cuántas personas ayudan los programas.
- Cuidar la espalda en el trabajo.
- Lenguaje inclusivo.

Inteligencia artificial.

Programas informáticos que ayudan a hacer tareas a las personas. Por ejemplo: escribir textos o hacer imágenes.

La Federación también ofrece medidas de igualdad, medidas de **conciliación** y tiene un Plan de Prevención de Riesgos Laborales, para que los trabajadores hagan su trabajo con seguridad.

Conciliar. Significa que una persona que trabaje pueda tener tiempo también para disfrutar de la vida personal y poder cuidar a la familia.

4 Aliados

Los aliados son organizaciones que trabajan con Plena inclusión Castilla y León por los derechos de las personas con discapacidad intelectual.



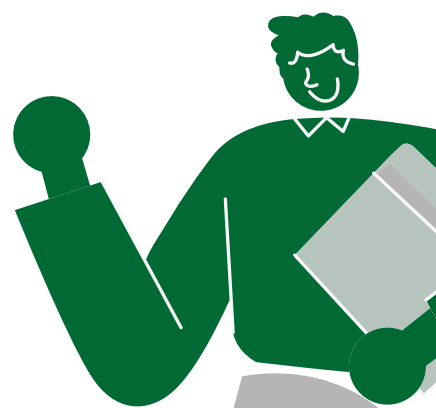
Encuentro el 27 de noviembre en la sede de Tecnovitae.



El 10 de abril se firmó el acuerdo con Fundación Aldaba.

Aliados de 2025

1. Fundación El Salvador
2. Fundación del Patrimonio Natural de Castilla y León
3. Universidad de Valladolid
4. Federación de Deporte Adaptado de Castilla y León
5. Hospital Río Hortega de Valladolid
6. Hospital Santa Isabel de León
7. Clínica Jurídica de la Universidad de Valladolid
8. Special Olympics
9. UNED de Ponferrada
10. Universidad de Burgos
11. Comisionado Regional para la Droga
12. UEMC
13. Universidad de Valencia
14. Universidad de León
15. AUVASA
16. Fundación Intras
17. Instituto Politécnico Da Guarda
18. Cercig
19. Adm Estrela - Associação Social E Desenvolvimento,
20. Municipio de Guarda
21. Fundación TenoVitae
22. Fundación Valores
23. Proyecto Hombre Fundación Aldaba
24. Support Girona
25. Udaf Tarn et Garonne
26. Municipalidad de Guarda
27. Aspaym



5 Colaboradores externos

Los colaboradores externos son las empresas o las personas que hacen los trabajos que los y las profesionales de la Federación no pueden hacer. Por ejemplo: empresas de informática o expertos que dan formaciones.

Gracias a su trabajo, la Federación puede dar un mejor servicio a las entidades.

6 Organizaciones a las que pertenece la Federación

La Federación pertenece a diferentes organizaciones como:

- Plena inclusión España.
- AEDIS.
Es una organización que defiende a entidades que trabajan con personas con discapacidad intelectual.
- Plataforma del Tercer Sector de Castilla y León.
Representa a organizaciones sociales de la comunidad.
- Federación de Deporte Adaptado.
Es una organización que impulsa el deporte para todas las personas.
- Grupo Enlace del Consejo Económico y Social de Castilla y León.
El Consejo Económico y Social es una organización que asegura que empresas, sindicatos y administración colaboren y se comuniquen.
La Federación asesora y colabora en informes.

Ética y transparencia

Para la Federación hay 2 temas que son muy importantes.

El primer tema es la ética.

La ética es pensar en si lo que hacemos está bien o está mal.

También es actuar con respeto hacia nosotros mismos y hacia los demás.

La Federación hizo una jornada sobre Vida independiente y ética. Además, adaptó a lectura fácil el Código Ético de Plena inclusión.

El segundo tema es la transparencia. Transparencia significa publicar la información importante de la Federación para que las personas puedan conocer sus decisiones, sus actividades y sus gastos.

La Federación actúa con transparencia cuando cuelga en la web todos los documentos importantes y los adapta a lectura fácil.

5 Valores de Plena inclusión

Respeto

Justicia

Vida plena

Integridad

Diálogo



Qué ha pasado en 2025



1 Carrera del Día de la Comunidad

La Junta de Castilla y León celebró en 12 ciudades una carrera el 23 de abril, que es el Día de la Comunidad. El dinero conseguido fue a las entidades de Plena inclusión Castilla y León.

Gracias a esta carrera muchas personas conocieron a la Federación y las entidades. Las entidades participaron en las ruedas de prensa y en la entrega de premios. Además, el logo de la Federación estaba en las bolsas, la camisetas y en el decorado de la carrera. Fue un evento muy importante.

2 Presentación del documental Lo imposible se hará

Plena inclusión España hizo un concierto inclusivo para celebrar sus 60 años. Grabó la experiencia en un documental. La Federación organizó un acto para presentar el documental en Valladolid.

La consejera de Familia, Isabel Blanco, fue al documental. La consejera anunció allí que las leyes de servicios sociales se adaptarán a lectura fácil.

3 Premios y reconocimientos

La Federación recibió varios premios y **reconocimientos** durante el año 2025.

- La Consejería de Sanidad reconoció el trabajo de la Federación sobre salud mental en los Colegios de Educación Especial.
- Fundación TecnoVitae y SuperGiz dieron a la Federación el dinero que recibieron por el Premio de la Industria en España.
- Plena inclusión reconoció la **buena práctica** que presentó la Federación en el encuentro Prácticas con impacto.

Reconocimiento. Es un acto en el que se valora y se premia a una persona u organización.

Buena práctica. Es una experiencia que ha salido bien y puede ser ejemplo para otras personas.



1. Los participantes de Plena inclusión Castilla y León en el Encuentro de buenas prácticas de Plena inclusión. 2. Acto en el que la Consejería reconoce a Plena inclusión Castilla y León. 3. La consejera en la presentación del documental "Lo imposible se hará"

¿En qué trabaja la Federación?



1 Transformación de servicios

La Federación ayuda a las entidades a actualizar sus servicios y a poner en marcha nuevos proyectos.

Por ejemplo, puso en marcha un proyecto para que las asociaciones participen más en sus barrios y pueblos.

Además, ayudó a las asociaciones a crear nuevas tecnologías para dar mejor servicio a las personas con discapacidad.

2 Accesibilidad cognitiva

Es el tipo de accesibilidad que ayuda a hacer las cosas más fáciles de entender. La Federación da formaciones y charlas, adapta documentos a lectura fácil y evalúa la accesibilidad cognitiva de los espacios.

La Federación y las entidades evaluaron la accesibilidad cognitiva de 11 centros de salud. Además, hizo un curso online sobre accesibilidad cognitiva para empleados públicos. Adaptó en total 43 documentos a lectura fácil.

3 Vida independiente y asistencia personal

Este servicio ayuda a las entidades a crear servicios de **asistencia personal**. También da formación sobre **vida independiente**.

En 2025 organizó una jornada sobre vida independiente y ética. También formó a 255 asistentes personales. Hizo actividades para escuchar las necesidades de asistentes personales y de familias.

Asistente personal. Es una persona que ayuda a otra a hacer tareas, pero no las hace por ella.

Vida independiente. Es cuando una persona puede elegir y decidir sobre su vida, con la ayuda necesaria.

4 Proyectos europeos

Son proyectos que hace la Federación junto con otras organizaciones y administraciones de toda Europa.

La Federación participó en 3 proyectos en 2025:

- RIS Fronteira.

Este proyecto tiene como objetivo crear nuevos empleos en la **frontera** entre España y Portugal.

Estos empleos están relacionados con el turismo, el medio ambiente y los cuidados. Además, este proyecto hará una página web donde compartir ideas y proyectos en el ámbito rural.

- Formación de proximidad.

Da formación a los habitantes de los pueblos como cuidadores o asistentes personales.

El objetivo es que se queden en los pueblos y no se vayan a las ciudades para tener un trabajo. Así las personas de los pueblos también reciben buenos servicios.

- Erasmus My rights

Este proyecto trabaja para avanzar en la toma de decisiones de las personas con discapacidad.

Se han creado encuentros entre personas con discapacidad intelectual, profesionales y familias para hablar sobre su experiencia.

Frontera. Es la zona donde acaba un país y empieza otro.

5 Atención temprana

Es el servicio que ayuda a niños de 0 a 6 años que tienen problemas de desarrollo. Por ejemplo: les cuesta hablar o moverse.

En 2025, la Federación trabajó en:

- Coordinar a los equipos profesionales con la Administración.
- Apoyar y asesorar a los profesionales de atención temprana que trabajan en los pueblos y que trabajan con las familias.
- Participación en un encuentro nacional de atención temprana para presentar cómo trabaja Castilla y León.

6 Participación comunitaria

Es el programa que trabaja para que las personas con discapacidad intelectual participen en actividades en sus barrios y pueblos. También para que conozcan y defiendan sus derechos.

En 2025, la Federación trabajó en :

- La toma de decisiones con las personas con discapacidad intelectual.
- Formación y actividades para que las personas con discapacidad conozcan sus derechos.
- Conociéndonos Encuentros en las universidades de Castilla y León entre jóvenes con y sin discapacidad.

7 Salud

Trabaja por la salud de las personas con discapacidad. Sobre todo de las personas con más necesidades de apoyo.

En 2025 trabajó en:

- Formar a entidades para avanzar en formas de trabajar más personalizadas. Es decir, dar a cada persona lo que necesita.
- Proyecto AVICENA. Para que las personas con discapacidad tomen menos medicamentos.
- Tres jornadas sobre reducción de restricciones. Para facilitar que las personas con discapacidad puedan decidir más sobre sus vidas con menos dificultades.

Restricción. Algo que limita o impide hacer una cosa.

8 Igualdad de género

Trabaja por los derechos y oportunidades de las mujeres con discapacidad intelectual. Algunos proyectos de 2025 fueron:

- Promotoras de igualdad. Mujeres con discapacidad intelectual que forman a otras mujeres sobre igualdad y prevención de violencia de género. Este grupo de mujeres ha hecho un cuento que se llama Lila Cambio Gómez.
- Di violencia cero. Web accesible sobre violencia de género.
- Pilotaje sobre sexualidad en el que han participado casi 500 personas.

9 Envejecimiento activo

Este programa busca que las personas mayores con discapacidad tengan una vida saludable y activa.

Algunas acciones de 2025 fueron:

- Proyecto Padres con hijos.
Ayuda a que las familias con padres e hijos mayores sigan viviendo en sus casas.
- A mi ritmo.
Guía con actividades para personas mayores con discapacidad intelectual.
- Trabajar la tecnología accesible para ayudar a personas mayores con discapacidad.

10 Educación

Este programa trabaja para que las personas con discapacidad intelectual tengan una educación de calidad.

Algunas acciones de 2025 han sido:

- Asesorar e informar a familias de personas con discapacidad intelectual.
- Formar a estudiantes sobre nuevas tecnologías para que enseñen a otros alumnos o alumnas.
- Jóvenes en la naturaleza.
Voluntariado para jóvenes con y sin discapacidad.

11 Familias

Este programa ayuda a las familias de personas con discapacidad intelectual y en 2025 trabajó en:

- Jornada sobre mediación familiar. La mediación familiar es un servicio que ayuda a resolver problemas en las familias.
- Jornadas online para reflexionar con familiares sobre reducción de restricciones.
- Trabajar con familias la toma de decisiones de las personas con discapacidad intelectual.

12 Empleo

Este área trabaja para que las personas con discapacidad tengan un empleo.

Algunos datos de 2025:

- Se han hecho programas para que las personas con discapacidad encuentren un trabajo.
- La Federación ha apoyado a los **Centros Especiales de Empleo** y ha hablado con la Administración.
- Encuentro con otras organizaciones sociales sobre empleo y personas con discapacidad intelectual.
- Acompañamiento en el empleo a personas con discapacidad intelectual contratados como validadores.

Centro Especial de Empleo. Empresa donde la mayoría de los trabajadores tienen discapacidad.

13 Justicia

La Federación trabaja para que las personas con discapacidad intelectual accedan a la justicia.

Algunas acciones de la Federación en 2025:

- Ayudar a 95 presos con discapacidad intelectual de 4 cárceles de Castilla y León.
- Trabajar con las personas con discapacidad sobre derechos y obligaciones como consumidores.
- Dar el servicio de **facilitador judicial** a 8 personas con discapacidad intelectual.

Facilitador judicial.

Profesional que ayuda a una persona con discapacidad intelectual a entender un juicio.

14 Comunidad

Este área trabaja para que las asociaciones hagan más actividades en sus barrios y pueblos.

Algunas actividades de 2025:

- Formación a empleados públicos sobre **proyectos de vida**.
- Formación a asociaciones sobre nuevos modelos de atención, nuevos profesionales y proyectos de vida.
- Difundir la profesión de **conector comunitario**.

Proyecto de vida. Es un documento que dice qué quiere hacer una persona en su vida y cómo lo va a conseguir.

Conector comunitario.

Es un profesional que trabaja para que las personas puedan participar más en sus barrios y pueblos.

15 Ocio y Deporte

La Federación trabaja para crear espacios de ocio y deporte inclusivos. Algunas actividades de 2025 han sido:

- Ligas de natación, **boccia**, pádel baloncesto y fútbol sala.
- Más de 200 personas con discapacidad se han ido de vacaciones con el programa del IMSERSO.
- Asesoramiento a entidades sobre ocio y deporte. También programas de ocio y deporte en colegios y en prisiones.

Boccia. Deporte parecido a la petanca para personas con discapacidad.

16 Rural

Este área trabaja para que las personas con discapacidad intelectual que viven en pueblos tengan mejores servicios.

Algunas actividades de 2025:

- Desarrollo de un estudio sobre las necesidades de las personas con discapacidad intelectual en los pueblos.
- Acompañar a las entidades para desarrollar servicios de atención a la dependencia en los pueblos.

17 Calidad

El área de Calidad se encarga de que la Federación haga su trabajo cada vez mejor y dé mejores servicios a las asociaciones.

Lo más destacado de 2025 fue:

- La Federación ha renovado su sello EFQM 400+. Es un reconocimiento a la forma de trabajar de la Federación.
- La Federación ha renovado su sello Óptima. Es un reconocimiento de la Junta de Castilla y León al trabajo de la Federación en igualdad de género.
- La Federación ha comenzado a trabajar en el próximo **Plan Estratégico** de la Federación.

Plan Estratégico. Es un documento que dice qué va a hacer la Federación en los próximos años.

18 Formación

La Federación da formación a profesionales. También comparte lo que sabe con las asociaciones.

Algunas acciones de este 2025 fueron:

- Plan de Formación para profesionales con 50 cursos.
- Apoyo a entidades para hacer sus planes de formación.
- Hacer cursos sobre ámbitos importantes como la inteligencia artificial, reducción de restricciones y prevención del estrés.

19 Comunicación

Busca que la Federación y las personas con discapacidad y sus familias salgan más en medios de comunicación. También que la sociedad conozca más a las personas con discapacidad intelectual.

Lo más destacado de 2025 fue:

- La Federación ha participado en muchos eventos importantes. Por ejemplo: Talento Mujer o la Carrera del Día de la Comunidad.
- La Federación trabajó sobre comunicación en organizaciones y portavoces.
- El grupo de comunicación de la Federación y las entidades ha trabajado de forma conjunta para campañas en redes sociales.

¿Quién pagó la actividad de la Federación?



1 Junta de Castilla y León

La Consejería de Familia dio dinero para:

- Atender a personas con discapacidad y sus familias.
- Hacer programas y proyectos.

Por ejemplo: asistencia personal, derechos o rural.

La Dirección General de la Mujer dio dinero para:

- Trabajar la igualdad entre hombres y mujeres
- La web Di violencia cero.

La Fundación de Acción Social y Tutela
de la Junta de Castilla y León

dio dinero para atender a personas con discapacidad
con grandes necesidades de apoyo.

La Consejería de Educación dio dinero a la Federación
para el programa de comedores escolares.

La Fundación Valores dio dinero
para organizar la carrera por el Día de la Comunidad.

2 Gobierno de España

El Gobierno de España dio a través de sus Ministerios
dinero a la Federación para:

- Programas y proyectos.
- El programa de vacaciones IMSERSO.

3 Fundación ONCE

Dio dinero para comunicación, formación y calidad.

También dio dinero

para el servicio de accesibilidad cognitiva.

4 Plena inclusión

Plena inclusión dio dinero a la Federación para:

- Escuela de conectores.
Formación online para formar a conectores comunitarios.
- Proyecto CODI,
de nuevas tecnologías para jóvenes
con discapacidad intelectual.

5 Proyectos europeos

La Federación recibió dinero por participar en los proyectos europeos.

6 Otras organizaciones

Otras organizaciones contrataron a la Federación para hacer lectura fácil y accesibilidad cognitiva. También por dar charlas y cursos.

¿Cómo ayuda la Federación al medio ambiente?



En este apartado la Federación explica qué ha hecho para cuidar del medio ambiente y de la naturaleza.

1 Clima

La Federación hizo un plan en 2023 para reducir su **huella de carbono**. Gracias a ese plan recibió el “sello huella de carbono” del Gobierno de España. Algunas de las acciones de ese plan que ha hecho la Federación en 2025 son:

- Proyecto papel cero.
Para gastar menos papel.
- Ahorrar en luz.
- Hacer más videoconferencias para hacer menos viajes y contaminar menos.
- Concienciar sobre el medio ambiente.

Huella de carbono.

Todos los gases malos que generan las personas, coches o empresas.

Híbrido. Que utiliza gasolina y electricidad para funcionar.

2 Contratar empresas locales

La Federación contrata a empresas locales para reducir gastos y contaminar menos.

Además, apoya a las entidades para garantizar que tienen dinero para funcionar en el futuro.

3 Formación y sensibilización

La Federación ha hecho una campaña para fomentar el papel cero en la Federación. También ha hecho una guía de buenas prácticas en el medio ambiente y una campaña en redes sociales sobre sostenibilidad.

¿Dónde está la Federación?



Plena inclusión Castilla y León tiene presencia en todo el territorio a través de las entidades.

Gracias a ello, las personas pueden acceder a los servicios básicos sin importar donde vivan.

Por ejemplo, acceder un centro de día o a un asistente personal, entre otros.

De esta manera, las personas pueden vivir en sus pueblos y ciudades y no tienen que irse a otro sitio.

La Federación trabaja con las entidades y con la Administración Pública para que sea una realidad.

La sede de la Federación está en Valladolid.

Las entidades de Plena inclusión Castilla y León están en todas las provincias y muchas están en zonas rurales.

Esto ayuda a que las personas con discapacidad intelectual puedan acceder a los servicios que necesitan en sus pueblos y ciudades.

En las siguientes páginas tienes las direcciones y el contacto de las asociaciones.

ÁVILA

PRONISA



PRONISA

Calle Perpetuo Socorro s/n, 05003 ÁVILA
920 22 31 94
pronisa@pronisa.org | www.pronisa.org



SÍNDROME DE DOWN

Avd. España, 35. 05004 ÁVILA
920 25 62 57
administracion@downavila.es



LA CASA GRANDE DE MARTIHERRERO

LA CASA GRANDE DE MARTIHERRERO

Ctra. Martiherrero, Km. 5. 05140 MARTIHERRERO
920 26 94 80
administracion@lacasagrandedemartiherrero.com
www.lacasagrandedemartiherrero.com



ASESCA

Avda. Gredos, s/n. 05600 EL BARCO DE ÁVILA
920 34 11 86 • Fax: 920 34 12 87
asescabarco@gmail.com

BURGOS

ASPAÑIAS



ASPAÑIAS

C/ Federico Olmeda, 1-3. 09003 BURGOS
947 23 85 62
asociacion@aspaniasburgos.com
www.aspaniasburgos.org



FUNDACIÓN ASPAÑIAS BURGOS

C/ Federico Olmeda, 1-3. 09003 BURGOS
947 23 85 62
fundacion@aspaniasburgos.com | www.aspaniasburgos.org



ASOCIACIÓN LAS CALZADAS

C/ Juan de Padilla, 4. 09006 BURGOS
947 22 78 62
info@asociacionlascalzadas.org
www.asociacionlascalzadas.org



APACID

C/ Merindad de Sotoscueva nº9, 09001, BURGOS
947 29 71 99
apacid@apacid.com | www.apacid.com

ASADEMA



ASADEMA

Avda. Portugal, 30 09400 ARANDA DE DUERO
947 50 92 34 •
info@asadema.org | www.asadema.org

ASAMIMER



ASAMIMER

C/ San Roque, 42. 09550 VILLARCAYO
947 13 16 38
asamimer@plenainclusioncyl.org | www.asamimer.org



ASPODEMI

C/ Almacenes 18, bajo • 09200 MIRANDA DE EBRO
947 33 23 55
secretaria@aspodemi.es | www.aspodemi.org



FUNDACIÓN CONDE FERNÁN DE ARMENTÁÑEZ

C/ El Ferial, 1. 09100 MELGAR DE FERNAMENTAL
947 37 37 55
fundacion@fundacioncfamelgar.es |
www.fundacioncfamelgar.es

LEÓN



ASPRONA LEÓN

C/ Ana Mogas, 2 bis. 24009 LEÓN
987 24 66 44
consultas@asprona-leon.es | www.asprona-leon.es



ASPRONA BIERZO

C/ Tercio de Flandes, 24-Bajo. 24400 PONFERRADA
987 41 28 41
info@aspronabierzo.com | www.aspronabierzo.org



ASPACE LEÓN

Carretera de Carvajal s/n. Complejo de San Cayetano.
Pabellón San José 24008 LEÓN
987 87 51 94
aspacoleon@aspacoleon.org | www.aspacelon.org

PALENCIA



BRIAN

Plz. Juan XXIII, 5-bajo. 34005- PALENCIA
Tf. 979 70 69 54
hola@somosbrian.com
www.somosbrian.com



ASPANIS

Avda. Madrid, 50. 34004 PALENCIA
979 72 79 50
palencia@fundacionpersonas.es |
www.aspanis-palencia.es



ATACES

Plz. Juan XXIII, 5-bajo. 34005- PALENCIA
979 70 69 54
palencia@fundacionsancebrian.com |
www.fundacionsancebrian.com



ADECAS

C/ Sestil, s/n. 34880 GUARDO
Tf. 979 85 33 02
guardo@fundacionpersonas.es | www.adecas-guardo.es



CENTRO VILLA SAN JOSÉ

C/ San Luis Guanella, 3. 34005 PALENCIA
979 74 28 30
villasanjose@villasanjose.es | www.villasanjose.es

SALAMANCA

ASPRODES



ASPRODES

C/ Mariseca, 1. 37003 SALAMANCA
923 18 68 93
asprodes@asprodes.es | www.asprodes.es



INSOLAMIS

C/ Antonio Montesinos, 14. 37003 SALAMANCA
923 18 68 59
gerencia@insolamis.org | www.insolamis.org



ASPAR LA BESANA

C/ Escuelas, 33. 37797 CALZADA DE VALDUNCIEL
923 31 02 23
asparlabesana@plenainclusioncyl.org
| www.asparlabesana.es



FUNDANEED

Calle Almansa, 9. 37003 Salamanca
923 13 55 81
info@fundaneed.es | www.fundaneed.es



FUNDACIÓN ASPRODES INCLUSIÓN

C/ Mariseca, 1. 37003 SALAMANCA
923 18 68 93
asprodes@asprodes.es | www.asprodes.es



ASPACE

C/ Juan de la Encina, 6, 37004 SALAMANCA
923 28 95 85
gerencia@spacesalamanca.org | www.spacesalamanca.org



ACOPEDIS

Calle Campo Charro, 9. 37300 PEÑARANDA DE BRACAMONTE
923 54 08 12
acopedis@acopedis.es | www.acopedis.es

SEGOVIA



APADFIM

C/ Obispo Quesada, 4. 40006 SEGOVIA
Tf. 921 42 45 70
segovia@fundacionpersonas.es | www.apadefim-segovia.es

SORIA



ASAMIS

Calle del Polvorín s/n. 42005 SORIA
975 23 11 43
administracion@asamis.org | www.asamis.org

VALLADOLID



FUNDACIÓN PERSONAS

C/ Pilar Miró, 1. 47008 VALLADOLID
983 22 51 25
fundacionpersonas@fundacionpersonas.es |
www.fundacionpersonas.es



ASPRONA VALLADOLID

C/ Pilar Miró, 1. 47008 VALLADOLID
983 22 51 25
valladolid@fundacionpersonas.es |
www.asprona-valladolid.es



CENTRO SAN JUAN DE DIOS

Avda. de Madrid, 68. 47008 VALLADOLID
983 22 28 75
csjdva@hsjd.es | www.centrosanjuandedios.es



CENTRO PADRE ZEGRÍ

Cº Virgen de la Merced, 12-bis. 47009 VALLADOLID
983 33 96 94
info@centropadrezegri.es | www.centropadrezegri.es



FUTUDÍS, FUNDACIÓN TUTELAR

C/ Vinos de Rueda 22. 47008 VALLADOLID
983 39 95 66
info@futudis.org | www.futudis.org



AVPA

Camino de Olmos, s/n
47170 RENEDO DE ESGUEVA
983 50 80 68
avpa@centrovallesgueva.org | www.centrovallesgueva.org

RED CÍRCULOS

Pº Hospital Militar, 40 (local 34). 47006 VALLADOLID
647 692 463
coordinacion@redcirculos.es



FUNDACIÓN SIMÓN RUIZ

FUNDACIÓN SIMÓN RUIZ

C/ Piedad, 16. 47400 MEDINA DEL CAMPO
983 81 07 44 | 667 77 68 42
fsimonruiz@ayto-medinadelcampo.es



ASCEDIS

(Centro Cívico Integrado Isabel la Católica).
C/ Juan de Álamos, 547400 MEDINA DEL CAMPO
983 80 22 34

ZAMORA



ASPROSUB ZAMORA

Calle Alonso de Tejada, 4, 49018 ZAMORA
980 57 01 32
zamora@fundacionpersonas.es |
www.asprosub-zamora.es

ASPROSUB VIRGEN DE LA VEGA



ASPROSUB BENAVENTE

Cº de los Salados, s/n. 49600 BENAVENTE
980 63 26 63
info@asprosub.org | www.asprosub.org

Diccionario

Asesorar. Dar consejo o informar a alguien de algo.

Asistente personal. Es una persona que ayuda a otra a hacer tareas, pero no las hace por ella.

Boccia. Deporte parecido a la petanca para personas con discapacidad.

Buena práctica. Es una experiencia que ha salido bien y puede ser ejemplo para otras personas.

Centro Especial de Empleo. Empresa donde la mayoría de los trabajadores tienen discapacidad.

Conciliar. Significa que una persona que trabaje pueda tener tiempo también para disfrutar de la vida personal y poder cuidar a la familia.

Conector comunitario. Es un profesional que trabaja para que las personas puedan participar más en sus barrios y pueblos.

Empleo público. Es el empleo en las Administraciones.

Facilitador judicial. Profesional que ayuda a una persona con discapacidad intelectual a entender un juicio.

Federación Regional de Municipios y Provincias. Es una organización que agrupa a todos los ayuntamientos de los pueblos.

Frontera. Es la zona donde acaba un país y empieza otro.

Híbrido. Que utiliza gasolina y electricidad para funcionar.

Huella de carbono. Todos los gases malos que generan las personas, coches o empresas.

Inteligencia artificial. Programas informáticos que ayudan a hacer tareas a las personas. Por ejemplo: escribir textos o hacer imágenes.

Junta Directiva. Son las personas que toman las decisiones en una organización.

Plan Estratégico. Es un documento que dice qué va a hacer la Federación en los próximos años.

Proyecto de vida. Es un documento que dice qué quiere hacer una persona en su vida y cómo lo va a conseguir.

Reconocimiento. Es un acto en el que se valora y se premia a una persona u organización.

Restricción. Algo que limita o impide hacer una cosa.

Tesorero. Es la persona que se encarga de controlar y cuidar el dinero en la Federación.

Transparencia. Significa que cualquier persona pueda ver la información importante de la Federación. Por ejemplo, de dónde recibe dinero y en qué se lo gasta.

Vida independiente. Es cuando una persona puede elegir y decidir sobre su vida, con la ayuda necesaria.

Vocal. Persona que participa en la Junta Directiva, pero no tiene cargo.

