

la mirada

Diciembre 2024 · número cincuenta y tres

 **Plena
inclusión**
Castilla y León

El actual Foro cierra tras dos años de intenso trabajo

La vivienda como motor de una vida independiente

Entrevista a Carmen Caro, gerente de Apaciò



Sumario



REPORTAJES

Página 3

El Foro,
el poder de las personas

Página 6

Hogares inclusivos,
un futuro ya presente

EN PRIMERA PERSONA

Página 8

Goyo,
ejemplo de una vida plena

Página 10

Carmen Caro,
gerente de Apacid

ACTUALIDAD

Página 12

Noticias en lectura fácil

EN REDES

Página 15

Lo más visto en redes en 2024

la mirada
revista de feaps castilla y león

**Plena
inclusión**
Castilla y León

Presidente

Juan Pablo Torres Andrés

Directora-Gerente

Vanessa García Miranda

Directora de redacción

Eva Martín de Pedro

Redacción

Esther Martín
David Fernández
Mamen Robles
Leonor Ramos
Paola Torres

Fotografía de portada

Vanesa Blanco, Virginia Ruiz, José Manuel Rodríguez, Eduardo Esteban y Rocío Torres durante la última jornada de vida independiente.

Diseño y Maquetación

Segmento Gráfico, S.L.

Edita

Plena inclusión Castilla y León

Depósito Legal

DL VA 1238-2006

Queda prohibida la reproducción total o parcial de la presente publicación y anexos a la misma, con fines mercantiles o comerciales, así como la edición de sus contenidos de cualquier proceso reprográfico, fónico, electrónico, mecánico por medio fotoquímico, magnético o electro-óptico, microfilm, diskette, fotocopia, offset o cualquier otra forma de impresión sin la previa autorización escrita del editor y de los autores.

**Plena
inclusión**
Castilla y León

Plena inclusión Castilla y León
Pº Hospital Militar, 40. Local 34.
47006 Valladolid
Tfno.: 983 320 116

E-mail:
plenainclusioncy@plenainclusioncy.org
Web:
www.plenainclusioncy.org

Con la colaboración de:



El Foro,

el poder de las personas



El Foro es un órgano consultivo de la Federación donde participan representantes con discapacidad intelectual de las entidades para visibilizar sus demandas y hacerse eco de sus inquietudes

Ana, Álex, Isabel, José Luis, Carolina... son algunos de los miembros de este tercer Foro de personas con discapacidad de Plena inclusión Castilla y León que finalizan su mandato este mes de diciembre. Dos años de trabajo, de presencia en todas las asambleas y de representación en diferentes actos, se van dejando una huella que va mucho más allá de los logros tangibles.

“El Foro me ha dado la oportunidad de hacer muchas cosas, como conocer gente muy importante, como la Reina Letizia o el expresidente Zapatero. También me ha hecho ganar confianza para ir sola a los sitios o hablar en público”, destaca Carolina Triana, de Fundación San Cebrián, quien participa en el Foro y también en la Plataforma de Personas con Discapacidad Intelectual de Plena inclusión España.

La voz de las personas con discapacidad ya es un pilar habitual en las entidades del movimiento asociativo desde hace años. En Castilla y León, este cambio se consolidó en 2018 con una

reforma de los estatutos de la Federación para dinamizar la participación de las personas con discapacidad intelectual en su estructura. Desde entonces, ha habido tres “Foros”, cada uno con una duración de dos años. El primer Foro estuvo formado por 20 personas, el segundo por 19, y este tercero por 16 miembros que, en todos los casos, son representantes elegidos democráticamente en sus entidades.

Este último Foro ha seguido las líneas de trabajo marcadas por sus antecesores. Durante su mandato, han sido testigos de cómo la Constitución española cambió su artículo 49, sustituyendo la palabra “disminuido” por “persona con discapacidad”. Desde la Federación, ellos han dado voz a este cambio en diferentes medios de comunicación. “Hay expresiones que ya no tienen cabida en nuestra sociedad”, destaca José Manuel Hernández, representante del Foro de Fundación Personas. “¿Cómo que disminuido? Si me lo llamas, me estás quitando valor, me haces de menos, no me tratas como una persona más”, añade Ana

Primera foto de Foro recién constituido en febrero de 2023 en una jornada de bienvenida en el PRAE.

Caballero, representante del Foro del Grupo Aspanias.

En este mandato también han dado la bienvenida a la actual Junta Directiva, nombrada a principios de este año, y les recordaron la importancia de ser más accesibles en su lenguaje. Este compromiso con la inclusión en las reuniones, en la organización y en los procesos es solo uno de los muchos ejemplos del impacto transformador del Foro. Este órgano se reúne todos los meses y en él cada uno comparte el trabajo que hace en su entidad para fomentar la presencia de las personas con discapacidad en diferentes ámbitos: acudir a reuniones con autoridades, dar charlas, escuchar a sus compañeros para recoger demandas...

Otro hito importante de este Foro ha sido el encuentro "Conoce al Foro", celebrado en Medina del Campo el pasado mes de octubre. Con el objetivo de explicar a las entidades que aún no tienen representantes en el Foro qué es y por qué es tan importante, el evento despertó el interés de diez entidades. Este encuentro puso de manifiesto la importancia de creer en las personas y de destinar recursos para que su participación



sea una realidad, facilitando personas de apoyo y adaptando los procesos.

Este tercer Foro ha dejado una huella significativa gracias a cada pequeña acción, cada palabra y cada paso que han permitido avanzar hacia una sociedad más inclusiva, demostrando que la participación activa no solo es posible, sino esencial.

Este progreso hacia la participación estará vigente en el futuro Foro que saldrá después de un periodo electoral el próximo mes de febrero y, desde la Federación, animamos a los miembros del Foro a seguir alzando la voz para construir una sociedad más inclusiva donde todo el mundo tenga "una vida plena".



Ana Caballero. **Grupo Aspanias Burgos**

¿Qué ha sido lo mejor de participar en el Foro?

Lo mejor de participar en el Foro ha sido reunirnos todos y vernos las caras.

¿Qué ha sido lo peor o qué se puede mejorar del Foro?

Lo peor que a veces era online y nos hubiera gustado que todas las reuniones fueran presenciales.



José Luis García. **Asprodes**

¿Qué ha sido lo mejor de participar en el Foro?

Lo mejor ha sido los profesionales que luchan tanto por nuestros

derechos y por mis compañeros del Foro.

¿Qué ha sido lo peor o qué se puede mejorar del Foro?

Me hubiese gustado que los directivos se hubiesen involucrado más y que la sociedad se acerque más a nuestras entidades y vea nuestra valentía.

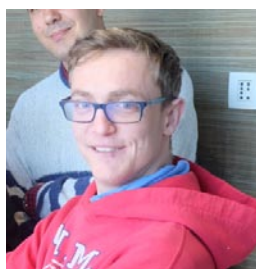
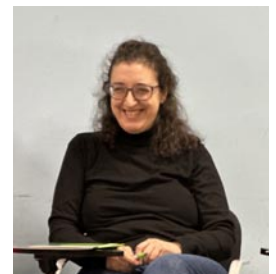
Carolina Triana. **Fundación San Cebrián**

¿Qué ha sido lo mejor de participar en el Foro?

Hemos conseguido muchas cosas entre todos.

¿Qué ha sido lo peor o qué se puede mejorar del Foro?

Que todos los miembros del Foro cumplan con la asistencia a las reuniones y lo que haya que hacer en el Foro.



Álex Amezua. **Centro San Juan de Dios**

¿Qué ha sido lo mejor de participar en el Foro?

Nos viene bien conocer gente nueva y compartir dudas, opiniones, experiencias, etc. Se nos escucha y tenemos buena comunicación.

¿Qué ha sido lo peor o qué se puede mejorar del Foro?

Se podrían establecer unas normas para poner horarios de participación.



Moisés González.
Fundación Personas Zamora

¿Qué ha sido lo mejor de participar en el Foro?

Lo mejor de participar en el foro ha sido conocer a gente de otros centros, exponer ideas comunes para mejorar a nuestros centros, el hablar con la junta directiva, cómo nos han escuchado y el exponerle todo lo que necesitamos que hagan ellos. También la amistad que hemos cogido entre nosotros y la confianza que han puesto nuestros compañeros en nosotros para representarles en el Foro.

¿Qué ha sido lo peor o qué se puede mejorar del Foro?

Se pueden mejorar muchas cosas como la participación de más centros y de más entidades... Y lo peor, que ha habido gente que no se ha conectado a las videollamadas casi nunca o muy pocas veces.



Ángel de la Rica.
Fundación Personas Segovia

¿Qué ha sido lo mejor de participar en el Foro?

Lo que más me ha gustado es poder conocer a nuevos compañeros de otros centros y saber los problemas que tienen.

¿Qué ha sido lo peor o qué se puede mejorar del Foro?

Creo que es poco tiempo para poder conseguir cosas.



Montserrat Fernández.
Fundación Conde Fernán Armentalez

¿Qué ha sido lo mejor de participar en el Foro?

Poder participar en las reuniones para poder cambiar las ideas y pensamientos sobre las cosas que realmente nos interesan.

¿Qué ha sido lo peor o qué se puede mejorar del Foro?

A mi parecer las reuniones están bien hechas. Felicidades a todas las personas que lo hicieron.

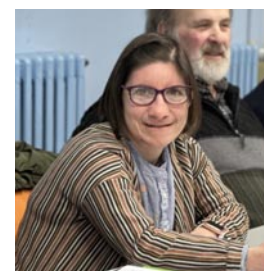
Esther Ruiz.
Aspodemi

¿Qué ha sido lo mejor de participar en el Foro?

Lo mejor para mí ha sido el conocer a otras personas y de las que me he nutrido de sus experiencias.

¿Qué ha sido lo peor o qué se puede mejorar del Foro?

Los madrugones cuando tenía que coger el tren desde Miranda de Ebro para ir a Valladolid y que luego después de la comida me tenía que ir a todo correr.



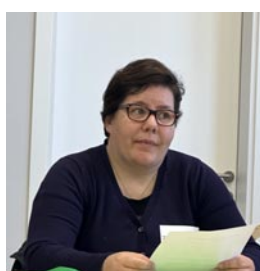
Jaime Enciso.
Asamis

¿Qué ha sido lo mejor de participar en el Foro?

Conocer a otras personas

¿Qué ha sido lo peor o qué se puede mejorar del Foro?

No poder participar en todas las reuniones presenciales por estar lejos, desde Soria no hay tantas comunicaciones.



Josefina Álvarez.
Asprona Bierzo

¿Qué ha sido lo mejor de participar en el Foro?

Para mí lo mejor de todo conocer a los compañeros.

¿Qué ha sido lo peor o qué se puede mejorar del Foro?

Lo peor han sido los madrugones para ir a Valladolid desde Ponferrada y mejorar no sé, porque para mí estuvo muy bien todo.



El Foro de personas con discapacidad es un órgano de Plena inclusión Castilla y León. El Foro es un órgano de participación que se creó en 2018. Esto quiere decir que el Foro no toma decisiones, pero sí da su opinión y participa en actos de la Federación.

El Foro se renueva cada dos años. Ahora en diciembre termina su mandato y en este reportaje hacen repaso de sus logros. La participación en las Asambleas, la presencia en medios de comunicación y difundir qué es el Foro son las acciones más destacadas.



Hogares inclusivos, un futuro ya presente

Las viviendas para personas con discapacidad intelectual se consolidan como espacios de autonomía, inclusión y bienestar, transformando la vida de cientos de personas en Castilla y León

Las viviendas para personas con discapacidad intelectual en Castilla y León están transformándose en hogares de calidad. En sinónimo de tener “vidas plenas”. Esta fue una de las conclusiones de la VI Jornada de Vida Independiente, organizada por Plena inclusión Castilla y León, bajo el título “Construyendo espacios para una vida plena”, el pasado mes de diciembre en el Parque Científico de la Universidad de Valladolid.

En Castilla y León, la vivienda se ha convertido en un eje fundamental para garantizar una vida independiente a las personas con discapacidad intelectual y a las personas dependientes. La vivienda es una demanda continua entre los jóvenes, pero, entre las personas con discapacidad intelectual y las personas mayores, vuelve a ser un sueño porque, sin los apoyos necesarios, la vida en su casa puede ser inviable.

Esta idea fue el hilo conductor de la jornada, inaugurada por Juan Pablo Torres, presidente de Plena inclusión Castilla y León, y Eduardo García, director general de Personas Mayores, Personas con Discapacidad y Atención a la Dependencia de la Junta de Castilla y León. Ambos destacaron la necesidad de superar el modelo tradicional de residencias y apostar por hogares inclusivos, donde cada persona pueda desarrollar su proyecto de vida plenamente integrada en la comunidad y para ello es vital el desarrollo de servicios cerca del domicilio (profesionales que apoyen a las personas, actividades sociales y culturales que sean inclusivas o espacios accesibles tanto en el hogar como en los entornos para pasear y disfrutar de ellos, entre otras cosas).

La vivienda es el motor de la vida independiente: un lugar donde ser uno mismo y construir un proyecto de vida integrado en la comunidad

Un modelo de vida que está presente en la comunidad a través de 1082 plazas de las cuales 837 están gestionadas por entidades de Plena inclusión. “Más de 280 viviendas son el hogar personas con discapacidad intelectual y, gracias a ellas, tienen la vida que desean tener vivir, en su pueblo o en su barrio, con los gustos y manías que cada uno tiene en su casa”, destacó Vanessa García durante la jornada.

El deseo de las personas a tener su independencia suele ir ligada a tener su casa (su espacio donde tener intimidad y estar a gusto con sus cosas) y por eso tiene tanto sentido “La Estrategia Estatal de Desinstitucionalización” que, a pesar de tener un nombre bastante complejo, es sinónimo del modelo de vida que la mayor parte de la sociedad desarrolla viviendo en una casa solo, con su familia o con amigos frente a la “institucionalización” que une un tipo de vivienda más residencial con un modelo estricto de atención (horarios muy rígidos, habitaciones poco personalizadas, actividades muy estandarizadas...).

En esta línea, Irene Vicente, del Instituto de Derechos Humanos Gregorio Peces-Barba, apunta los principios de la Estrategia Estatal de Desinstitucionalización, como un modelo que apuesta por dar los apoyos a la persona en comunidad. “Este proceso requiere cambios profundos en derechos, mentalidades y estructuras, y es un camino largo para garantizar que la desinstitucionalización sea una realidad”, señaló en las jornadas de Plena inclusión Castilla y León.



Los momentos de las VI Jornadas de Vida independiente que recogen la mesa inaugural, a cargo del director general de Discapacidad y el presidente de la Federación, y a la izquierda la mesa redonda sobre las viviendas en Castilla y León.

Este cambio de mentalidad tiene que darse en la sociedad, pero también en los protagonistas y en las Administraciones que los favorezcan. En Castilla y León, la respuesta está siendo muy positiva ya que el crecimiento anual del número de personas que están en viviendas es de un 9% y, junto a los datos, la valoración cualitativa es mucho mejor. “El paso de residencia a vivienda de algunas personas con problemas de conducta se ha traducido en una mejora al tener su propio espacio, sus horarios más ajustados... En definitiva, sentir que estas en tu casa y la tranquilidad que esto supone”, relata Rocío Torres, responsable de las viviendas de Asprodes en Vitigudino. Además, la presencia de viviendas para personas con discapacidad intelectual en un barrio o en un pueblo también supone un cambio para el municipio al incorporar rebajes en las aceras para ser más accesibles o plazas reservadas, así como la propia dinámica del vecindario al incorporar vecinos que requieren espacios más accesibles. “Es un trabajo de sensibilización largo”, añade.

La vivienda es sinónimo de autonomía y vida en comunidad, pero ¿solo las personas con discapacidad intelectual más autónomas pueden vivir en viviendas? “Los datos de las viviendas de las entidades de Plena inclusión Castilla y León dan cobertura a perfiles muy distintos: un 14% de personas con discapacidad con grandes necesidades de apoyo (gran dependiente), un 29% de persona con discapacidad con apoyos constantes (dependiente severo) y un 57% de personas con discapacidad con apoyos puntuales”, destaca García al mostrar la “fotografía” del mapa de viviendas que se asientan en un 56% en el medio rural y un 44% en el ámbito urbano. En esta línea, también destacan otros proyectos que desarrollan entidades federadas con el apoyo de la Junta de Castilla y León para dar respuesta a otros colectivos a parte de las personas con discapacidad intelectual. “A gusto en casa” o “Intecum” son dos grandes ejemplos de vidas plenas que dan respuesta a las necesidades de

El 56% de las viviendas para personas con discapacidad intelectual en Castilla y León están en el medio rural, promoviendo inclusión y revitalización de los pueblos

personas dependientes que desean seguir viviendo en su domicilio o personas que están en fase terminal.

En esta línea, Plena inclusión España también trabaja en el proyecto nacional “Mi Casa” que se ha desarrollado en siete comunidades con un óptimo balance: 268 personas que viven en 66 casas en la comunidad gracias al proyecto. Un 75% de ellas tiene grandes necesidades de apoyo. El proyecto mejora la autonomía de las personas: aumenta la participación en decisiones personales como la decoración de la vivienda (92%) y el conocimiento del entorno (46,5%) entre otras.

Tendencias autonómicas y nacionales que dejan claro que la transformación hacia modelos de vida inclusiva no es solo un reto, sino una realidad en construcción que requiere de un impulso conjunto para seguir avanzando hacia comunidades más inclusivas, donde cada persona tenga un hogar y un lugar en la sociedad.



Las viviendas para personas con discapacidad intelectual en Castilla y León están mejorando.

Esto ayuda a que las personas tengan “vidas plenas”. Este fue el tema principal de las VI Jornada de Vida Independiente celebradas en diciembre en Valladolid.

En Castilla y León, hay 281 viviendas gestionadas por Plena inclusión. Estas viviendas son el hogar de 837 personas con discapacidad intelectual.

Las viviendas son para todas las personas, no solo para las personas más autónomas. Hay proyectos que ayudan a personas con más necesidades como los proyectos “A gusto en casa” e “Intecum”.

Goyo, ejemplo de una “vida plena”



Este zamorano, que el próximo 28 de diciembre cumplirá 76 años, disfruta de una vida y vejez activa y elegida, en la que sigue descubriendo nuevas experiencias

Gregorio Domínguez Martín lleva 10 años jubilado y cuando mira hacia atrás y repasa su vida, sonríe con el orgullo de quien está satisfecho con lo que ha hecho. Este zamorano con discapacidad intelectual ha dedicado su vida activa al campo y ahora, desde su jubilación, disfruta sus días en el centro que Fundación Personas tiene en Toro, donde no para. “Me ha dado otra vida esto del centro de día. Porque si no, dices... ¿qué hago yo en el pueblo?, ¿tiro cantos al río?”, dice con ironía.

Natural de Abezames, se mudó junto con su familia hace más de 50 años a Vezdemarbán, donde ya vivía su hermano, que trabajaba en una cooperativa. Allí, Goyo, como todos le conocen, le echaba una mano. “Ayudaba a meter sacos o lo que me mandarían. Allí cosechaban trigo, cebada..., pero también he cuidado de cerdos, cabras u ovejas”. Ser pastor ha sido su principal ocupación durante varias décadas, lo que le ha exigido madrugar mucho y pasar largas jornadas fuera de casa trabajando. “Antes me levantaba a las 4 de la

mañana para ayudar a mi hermano. Él se encargaba de ordeñar y cebar a los animales, mientras que yo salía con las ovejas. Estaba yo solo con 500 ovejas y si no llovía hacíamos muchas horas fuera”. Pero, aunque en esa época no conocía lo que eran los domingos ni los festivos porque “todos los días eran de trabajo”, estaba muy contento porque se define como una persona muy activa. “Yo no valgo para estar mirando”, afirma.

Una rutina que ha cambiado mucho desde hace tres años, cuando su hermano Eustaquio y su sobrina Elena “le propusieron arreglarle los papeles” para ir al centro que Fundación Personas tiene en Toro, a 18 kilómetros de su casa. Algo que aceptó sin dudar.

Desde entonces, una furgoneta de la entidad pasa todos los días por Vezdemarbán para recogerle y hace varias paradas en otros pueblos donde se incorporan sus compañeros. En el centro disfruta de actividades como hacer figuras, pastas, bollos, e incluso trabaja en el huerto de la entidad donde

«Desde que me jubilé he ido ya 5 o 6 veces con mi familia a Benidorm y... ¡lo disfrute mucho!», afirma Goyo

ayuda a cavar, desbrozar o a barrer el centro... “Yo a cualquier sitio que voy, nadie me llama la atención. Porque estoy dispuesto a todo lo que salga. No hace falta estudiar para eso. Mientras otros están de brazos cruzados, yo no, no puedo estar parado. En el centro me dicen que, si hubieran sabido que trabajaba tan bien, me hubieran llamado hace 10 años”, declara orgulloso.

Además de estar activo, lo que más le gusta de estar en el centro de día es compartir momentos con el resto de los compañeros y, sobre todo, con la gente más joven. “Somos unas 30 o 40 personas. Hay gente de 18, 20, 25, 30 años... Les digo, ¡no me pilláis! Me llaman el viejo de todos allí y yo digo que qué voy a hacer. El día que me pilles... Ya puedes arrear”, dice entre risas.

La jornada en el centro termina a las cinco de la tarde y media hora más tarde, llega al pueblo, donde sigue ayudando, tanto en casa como fuera. “Mi hermano es más mayor, tiene artrosis y está mal de la columna, así que yo le ayudo en todo lo que puedo. Y luego en el bar, ayudo a veces despachando “fantas”, cervezas o helados. Yo no paro porque siempre me he llevado muy bien con la gente del pueblo”. Vezdemarbán, su pueblo, comparte una realidad con muchas zonas rurales de Castilla y León: la despoblación. El conocido como “el pueblo del chocolate”, que llegaría a albergar más de 20 fábricas, cada vez tiene menos gente, menos trabajo y menos entretenimiento. “Antes había 3.000 vecinos y ahora habrá 450... ¡y no sé si llegará! Ahora no hay nada. Unos porque se han muerto, otros porque se han marchado a otras ciudades... cada vez quedamos menos”. Por ese motivo, agradece tanto poder ir al centro y mantenerse activo y atareado, sin verse obligado a abandonar su hogar.

Sin embargo, a pesar de ser una persona muy enérgica y con ganas de trabajar, desde que se jubiló también descubrió las vacaciones de verano, algo que durante muchos años no pudo disfrutar. “He estado con mi familia en Benidorm, por lo menos 5 o 6 años desde que me jubilé... ¡Lo he disfrutado mucho, mucho!”, se alegra sonriente.

Goyo es uno de los muchos ejemplos de personas con discapacidad intelectual que construyen, gracias a los recursos de la comunidad, una “vida digna y plena”.

«En mi pueblo, antes había 3.000 vecinos, ahora no sé si llegarán a 450... cada vez quedan menos», nos cuenta Goyo mientras agradece poder ir a Toro para hacer más cosas



Goyo es de Zamora y tiene una vida activa y feliz.

Goyo se jubiló hace 10 años. Ahora disfruta de su tiempo en un centro de día de Fundación Personas en Toro. Antes de jubilarse trabajaba en el campo y cuidaba animales. Se levantaba muy temprano para ayudar a su hermano.

Hace tres años, Goyo empezó a ir al centro. Allí hace muchas actividades y también trabaja un huerto. Le gusta estar con sus compañeros, especialmente con los más jóvenes.

Goyo también va vacaciones a Benidorm desde que se jubiló. Goyo es un ejemplo de persona mayor con discapacidad intelectual con una vida plena.

Carmen Caro *Gerente de Apacid*

“Queremos implicar al entorno comunitario para que la inclusión sea una realidad”

La fuerza de Plena inclusión Castilla y León reside en la unión de sus entidades, que, compartiendo objetivos y valores, trabajan juntas para mejorar la calidad de vida de las personas con discapacidad intelectual y sus familias. Cada nueva incorporación enriquece esta red, aportando su experiencia, trayectoria y compromiso con la inclusión.

Hoy, nos acercamos a Apacid, una de las últimas entidades en unirse a nuestra Federación, consolidando así el mapa de colaboración que suma ya 40 organizaciones en Castilla y León. En sus más de 40 años de historia, esta asociación de Burgos es un referente en apoyo e inclusión, y en esta entrevista, su gerente, Carmen Caro, que es trabajadora social y socióloga, nos cuenta cómo han cambiado las cosas desde entonces.

Pregunta. ¿Cómo describirías la evolución de la asociación desde sus orígenes hasta el presente?

El reconocimiento de los derechos de las personas con discapacidad, así como su visibilidad social, han ido marcando la evolución de la entidad. Actualmente, los centros se encuentran en proceso de cambio, desde un modelo más asistencialista en el que los y las residentes eran receptores pasivos de servicios y se buscaba su bienestar primando la protección, hacia otro en el que se les conceden los apoyos necesarios para lograr que tomen sus propias decisiones y puedan desarrollarse lo máximo posible. Anteriormente, se diseñaban los servicios teniendo en cuenta sus capacidades y gustos, pero eran ellos quienes debían adaptarse a los mismos, sin embargo, hoy en día, el centro de todo es la persona en singular que es la protagonista activa de su propia vida y, para ello, es el servicio el que se adapta a la persona.

P. A lo largo de estos años, el sector de la discapacidad ha experimentado grandes cambios. ¿Cómo ha vivido la asociación esta transición hacia un modelo centrado en la persona y en la toma de decisiones autónomas?

Estos cambios han sido progresivos, pero no siempre sencillos. Contamos con una plantilla muy consolidada, lo que es positivo para la estabilidad y generar confianza, pero puede dificultar la adaptación a nuevos enfoques. En este proceso, Plena inclusión nos ha brindado un gran apoyo y un punto de partida motivante.

P. Cada organización tiene su propio enfoque, en el caso de Apacid, ¿qué aspectos dirías que os diferencia?



Aunque nacimos como asociación de padres de un centro público, hoy la atención se centra en la persona con discapacidad, esté o no vinculada al centro. Quiero destacar la atención personalizada. La ventaja de ser una entidad pequeña, es que conocemos muy bien a cada persona y su familia, lo que posibilita una comunicación fluida y permite que la prestación de apoyos esté adaptada a los gustos y preferencias de la persona. Y por otro lado, la fidelidad de las personas voluntarias que colaboran en distintos programas y actividades de la entidad, es una seña de identidad, siempre dispuestas a apoyar y defender al colectivo.

P. Hablando de diferenciación, ¿qué proyecto destacarías?

En el ámbito del ocio, ofrecemos una amplia variedad de actividades semanales que se van adaptando en función de las demandas y aficiones de las personas usuarias. Además, se utilizan los propios recursos de la ciudad (centros cívicos u otros espacios), promoviendo una mayor inclusión y el aumento de la

red de apoyos a través de la participación en diferentes talleres organizados desde el ayuntamiento (costura, dibujo, cocina, yoga o “cuida tu espalda” son algunos ejemplos). En cuanto al servicio de viviendas, lo más importante para el equipo es ofrecer a las personas la posibilidad de crecer paulatinamente hasta lograr el mayor grado de autonomía posible y, para ello, la entidad cuenta con distintas modalidades de vivienda en las que los apoyos varían en función de las capacidades y habilidades de los residentes, llegando algunos de ellos a adquirir una vivienda en propiedad o en alquiler en la que desarrollar su proyecto de vida.

P. Hablando de vuestra singularidad, ¿hay algún proyecto o iniciativa que consideres especialmente emblemático y que refleje el espíritu de la asociación?

Hay una actividad de la que estamos muy orgullosos y que organizamos cada año, y ya vamos por la décimo tercera edición, es la que denominamos “mototerapia”. Las personas usuarias, las familias y el equipo de la asociación compartimos una jornada con un grupo de moteros pertenecientes a una asociación de León. Damos un paseíto en moto, a velocidad reducida, pero que permite a las personas con discapacidad sentir el movimiento y las sensaciones propias de la moto, la libertad, teniendo en cuenta que muchas de ellas nunca han tenido la oportunidad de montar en moto, unos por falta de medios, y otros por sus propias condiciones y características físicas y psicológicas.

P. La personalización de los apoyos es clave en vuestro trabajo, ¿cómo lo organizáis en el día a día?

Trabajamos todos los aspectos esenciales para la autonomía de cada persona, haciendo posible la oportunidad de decidir dónde, cómo y con quién quiere vivir: economía del hogar, organización de tareas, estimulación cognitiva, salud y alimentación, autocuidado, derechos y deberes... Además, hacemos especial hincapié en el bienestar emocional a través de un programa propio de Inteligencia Emocional. Todo esto lo hacemos de forma colaborativa con las familias y las propias personas usuarias, quienes son las protagonistas principales a la hora de diseñar su propio proyecto de vida.

P. El centro especial de empleo que gestionáis nació como respuesta a una necesidad concreta. ¿Cómo ha evolucionado este recurso a lo largo de los años?

Nació en el año 1993 a iniciativa de APACID, para responder a la demanda de empleo de las personas socias, demostrando que la discapacidad intelectual no es un impedimento para desempeñar un empleo. Comenzamos con seis personas en un taller de enmarcado, y ahora contamos con 90 trabajadores, la mayoría con especiales dificultades de inserción, en un entorno de empleo protegido y estable. Estos años de andadura, han permitido refrendar que el empleo es uno de los medios más eficaces para luchar contra la exclusión social, no es solo una fuente de ingresos, sino también el origen de toda una red de relaciones que facilitan la inclusión y genera el desarrollo de proyectos de vida, necesarios para la integración en la comunidad.



María Revilla, responsable del área de ocio y voluntariado; Fátima Martínez y María Victoria Maure, psicóloga y trabajadora social del área de vivienda y Carmen Caro, gerente de Apacid nos reciben en su asociación.

P. Mirando hacia el futuro, ¿cuáles dirías que son los principales retos y prioridades de Apacid en los próximos años?

Retos y prioridades muchas, pero destacaría, que el proyecto de vida de cada persona se materialice, no se quede en el papel como ha ocurrido en el pasado con otros modelos de atención, sino que se traduzca en realidades prácticas que logren una mayor calidad de vida. Impulsar la vida independiente y la implicación del entorno comunitario para que la inclusión de las personas con discapacidad sea una realidad efectiva. Es necesario continuar trabajando para que las personas con discapacidad aumenten su presencia en todos los aspectos de la vida política, civil, económica, social y cultural.



Carmen Caro es la gerente de Apacid.

Apacid es una de las asociaciones que forma parte de Plena inclusión Castilla y León desde el año pasado.

Carmen explica en esta entrevista que Apacid nace el 1983 en Burgos.

Hoy, Apacid apoya a muchas personas y se centra en lo que cada persona quiere.

La atención personalizada y el voluntariado fiel son las principales características de Apacid.

Apacid también tiene un centro especial de empleo con 90 trabajadores.

El reto de Apacid es que los planes de apoyo se conviertan en realidades.



FEDERACIÓN. En octubre

La Federación organiza unas jornadas sobre la calidad y la excelencia en el trabajo



Mesa de experiencias sobre excelencia medio ambiental.

La Federación celebró **en octubre la jornada "Gestión y Sostenibilidad: dando pasos hacia la excelencia"** en Valladolid. En esta jornada se habló sobre calidad en las entidades y en las empresas desde un punto de vista general y con casos concretos.

Los diferentes ponentes hablaron sobre la importancia de **la calidad**, de cuidar **el medio ambiente** o de conseguir **la igualdad de hombres y mujeres** en las entidades. Algunas entidades presentaron su trabajo en este ámbito en las mesas que se celebraron.

A la jornada, que se celebró en el Consejo Económico y Social, fueron gerentes, directores y responsables de calidad de **12 entidades federadas**.

La Federación hace muchas jornadas en colaboración con este **Consejo que se llama CES**.

ENTORNO. Solidaridad

Plena inclusión se vuelca con los afectados de la DANA para apoyar a la ciudadanía de Valencia

Plena inclusión se une a otras muchas organizaciones y personas y lanza una campaña de apoyo para las personas con discapacidad intelectual y sus familias que viven en las zonas de Valencia afectadas por **las inundaciones de la Dana**.

Plena inclusión España ha creado una web con toda la información para ayudar en esta emergencia y el 15 de diciembre había **258 personas que habían colaborado** y más de 48 mil euros recogidos.



ENTORNO. Reconocimientos

Jesús Mazariegos, anterior gerente de Fundación Personas, recibe el premio de Economía social



La Consejera de Familia entrega el premio a Jesús Mazariegos.

Jesús Mazariegos, antiguo gerente de la Federación y de Fundación Personas, **recibió el premio "Contribución al desarrollo del cooperativismo y la economía social"** de la Junta de Castilla y León.

Este premio **reconoce su trabajo durante 25 años a favor de las personas con discapacidad intelectual** y de sus familias y el gran valor de la economía social en la región.

ENTORNO. Avanzamos en la accesibilidad en el transporte

AUVASA y la Federación trabajarán en garantizar la accesibilidad cognitiva



Parada de autobuses de Valladolid.

AUVASA y Plena inclusión Castilla y León han firmado **un acuerdo para mejorar la accesibilidad cognitiva de los autobuses de Valladolid**. La empresa mejorará la señalización e información de las paradas y autobuses y la accesibilidad cognitiva de su página web.

Además, gracias a este acuerdo **la semana del 3 de diciembre con motivo del "Día Internacional de la Discapacidad"**, los autobuses y paradas lucieron el mensaje "Vive la inclusión" y dentro de los autobuses se proyectó el vídeo de esta **campaña de la Federación para sensibilizar a la ciudadanía** sobre la importancia de la "plena inclusión" y que puedes ver en el QR. Esta campaña continuó hasta mediados de diciembre.

60 AÑOS PLENA. Gala de aniversario de Asprodes

Isabel Blanco, consejera de Familia, acompañó a Asprodes en su gala del 60 aniversario



Foto de familia de autoridades y representantes de Asprodes momentos antes de la Gala. Salón de actos del Palacio de Congresos.



Asprodes Plena inclusión Castilla y León ha celebrado su 60 cumpleaños con una gala en el **Palacio de Congresos de Salamanca con más de 300 asistentes**. La Gala se celebró el 28 de noviembre.

La gala reunió a familias, personas con discapacidad intelectual y autoridades, en una muestra de unión y reconocimiento a la labor diaria de la entidad. Entre los asistentes destacó la asistencia de la **vicepresidenta y consejera de Familia e Igualdad de Oportunidades, Isabel Blanco**, así como representantes de **instituciones clave para el crecimiento y desarrollo de Asprodes** en estos 60 años.

A lo largo de la Gala, con **actuaciones y discursos**, se destacó el papel de Asprodes en la construcción de una sociedad más inclusiva.

ENTORNO. Nueva campaña de sensibilización

La Federación estrena el pódcast sobre accesibilidad y derechos “En la misma onda”

La Federación **estrenó en noviembre** el pódcast “En la misma onda”, un programa para escuchar online sobre accesibilidad cognitiva y derechos de las personas con discapacidad intelectual.

A lo largo de dos semanas, las entidades federadas han presentado el pódcast de forma pública en bares, universidades y colegios de **13 localidades de Castilla y León**. “En la misma onda” tiene 3 episodios que **puedes escuchar en nuestro perfil de Spotify**.



60 AÑOS PLENA. Gala de aniversario de Asprona León

Asprona León rompió el protocolo en su 60 cumpleaños dando todo el protagonismo a las personas



Asprona León conmemoró su aniversario con una gala llena de emociones en el Auditorio de León el **pasado 2 de octubre con más de 700 asistentes**.

Con música, magia y actuaciones, **se reconoció a entidades y personas clave** en estos 60 años de historia.

La entrega de las **"Llaves de la inclusión"** fue el momento central de una noche que celebró la labor de familias, profesionales y personas con discapacidad intelectual.

El evento destacó el compromiso conjunto por una sociedad más inclusiva y llena de oportunidades y contó con la asistencia del **consejero de Medio Ambiente, Juan Carlos Suarez-Quiñones** y representantes de todas las administraciones y entidades amigas de la discapacidad intelectual.



Foto de familias al finalizar la Gala. Abajo, José Gómez, Vanessa García y Eva del Río que asistieron a la gala.

ENTORNO. Con motivo del 25 de noviembre

La campaña "En la web Di violencia cero me entero de todo" llegó a más de 300 centros

La Federación lanzó el 25 de noviembre, **con motivo del Día internacional contra la violencia de género**, la campaña "Yo en Di violencia cero me entero de todo" para que las personas con discapacidad intelectual conozcan y visiten esta página web.

La Federación **repartió carteles y mantelillos para los comedores y centros de las entidades federadas** con consejos para parar la violencia de género, **un mensaje que llegó a más de 7.000 personas**.

La web «Di violencia cero» está escrita en lectura fácil y está dirigida a prevenir la violencia en mujeres con discapacidad intelectual.



ENTORNO. El proyecto durará hasta 2026

La Federación lidera un proyecto europeo de formación en la zona fronteriza con Portugal



Participantes en el proyecto de entidades de España y de Portugal.

El proyecto "Formación de proximidad" liderado por la **Federación** avanza con un encuentro sobre innovación en la formación. Los socios del proyecto se reunieron en octubre para recibir **una formación sobre cómo ofrecer una formación personalizada**. El proyecto busca hacer una formación online para que haya más profesionales en los pueblos para cuidar a personas dependientes y con discapacidad.

En el proyecto participan la Gerencia de Servicios Sociales de la Junta de Castilla y León, Fundación INTRAS, Asociación Asprodes, Instituto Politécnico da Guarda, ADM Estrela - Associação Social e Desenvolvimento y Municipio de Guarda junto a la Federación. Este proyecto forma parte del **programa de Cooperación Interreg VI A España – Portugal (POCTEP)**.

ENTORNO. Reconocimientos

Fundación INTRAS premia a la Federación por el trabajo en equipo que realizan

Fundación Intras **ha celebrado este año su 30 cumpleaños**. Fundación Intras se dedica a dar apoyos a las personas con enfermedad mental.



Juan Pablo Torres recoge el premio.

Con motivo de la celebración de su 30 aniversario, Fundación Intras **entregó un premio a la Federación para reconocer el trabajo de colaboración entre las dos entidades**.

Juan Pablo Torres, presidente de la Federación, estuvo en la gala y **recogió el reconocimiento**. En la gala, Fundación Intras también reconoció a otras entidades.

DERECHOS. Las mujeres reivindican sus derechos

La jornada «Madres con discapacidad intelectual, una realidad invisible» reunió a más de medio centenar de mujeres

La Federación celebró en noviembre en Valladolid esta jornada **para conocer más la realidad** de las mujeres con discapacidad intelectual que son madres.

En la jornada Sara Amor y Mari Cruz Mendez, dos madres con discapacidad intelectual, contaron su experiencia y los apoyos recibidos por **Fundación San Cebrían y Fundación Asprodes**.

Además, se presentaron datos, recursos y **el trabajo hecho en 2024 por el grupo de promotoras de derechos sexuales y reproductivos**.



TVE entrevistó a una de las madres protagonistas de la jornada.

FEDERACIÓN. El pasado mes de noviembre

La Federación organiza una jornada sobre la reducción de restricciones en la Facultad de Derecho



Público asistente a las jornadas.

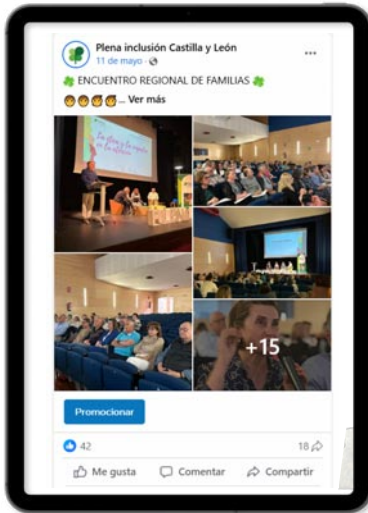
La Federación **celebró en noviembre** una jornada sobre reducción de restricciones en la Facultad de Derecho de la Universidad de Valladolid y **se llenó el salón donde se celebró**. Este tema interesa mucho a los profesionales y a las familias.

Las restricciones son prácticas que no dejan a las personas moverse bien, decidir por sí mismas o hacer cosas que les gustan. La Federación trabaja para que no haya restricciones en ningún sitio.

Los ponentes hablaron sobre las nuevas leyes y normas que obligan a no utilizar las restricciones en residencias, hospitales o centros de discapacidad.

Lo más visto en **nuestras redes sociales en 2024**

1 Facebook con **4670 seguidores**



El "Encuentro regional de la familias de Castilla y León" es la publicación que más captó la atención de nuestros seguidores en Facebook.

2 LinkedIn con **586 seguidores**



El curso de Accesibilidad cognitiva y lectura fácil, donde participamos como docentes, fue la publicación más vista de LinkedIn, red social dedicada al empleo.



3 X con **6003 seguidores**



La Constitución en lectura fácil fue el post más visto de la red social X

4 Instagram con **2880 seguidores**



La campaña #EscápateConUnLibro, para concienciar sobre la lectura fácil, enganchó a nuestros seguidores de Instagram, con una gran participación.

5



TikTok con **932 seguidores**

La entrevista a la doctora Lydia Salvador para la web "Di violencia cero" fue el contenido más viral de nuestro recién estrenado perfil en la red social Tik tok.



revista de plena inclusión castilla y león

la mirada

 Plena
inclusión
Castilla y León



 Plena
inclusión
Castilla y León

Plena inclusión Castilla y León
Pº Hospital Militar, 40. Local 34 • 47006 Valladolid
Tfno.: 983 320 116
e-mail: plenainclusiocy@plenainclusiocy.org
www.plenainclusiocy.org

Con la colaboración de:

 Junta de
Castilla y León

 Servicios Sociales
de Castilla y León

 Fundación ONCE

