



Marco normativo

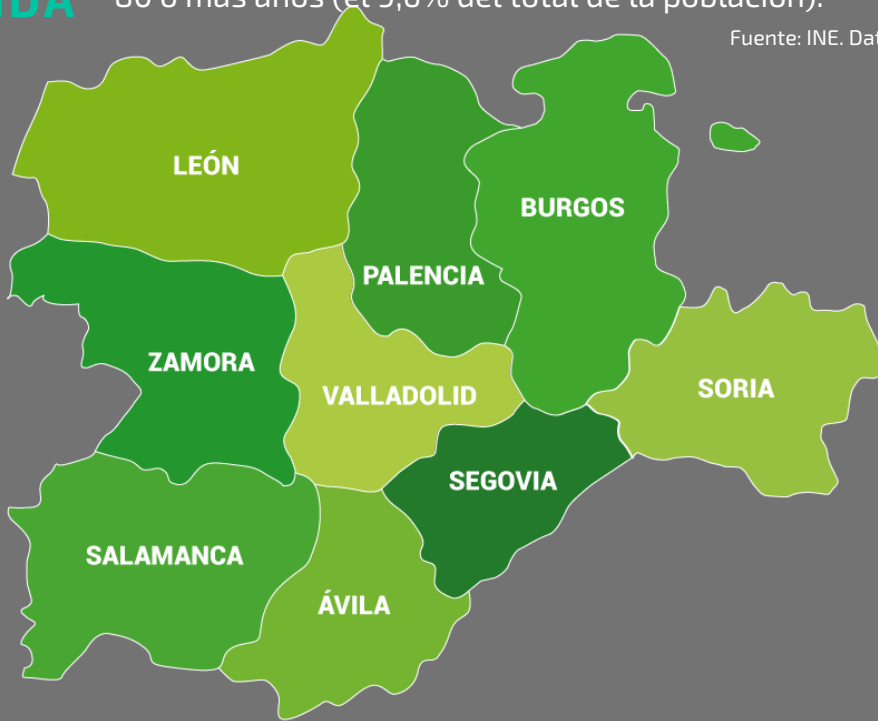
Nuestra comunidad autónoma afronta el reto de construir una solución para el medio rural explicitado en los Planes Estratégicos de la Junta de Castilla y León. Es un reto global, que parte de las directrices europeas dirigidas al desarrollo rural que han adquirido un gran protagonismo en nuestra región. En Plena inclusión Castilla y León apostamos por un medio rural vivo, con futuro e inclusivo. Una ruralidad en la que es necesario maximizar las oportunidades, desde una perspectiva de atención a personas generando metodologías adaptadas a esta realidad y con respuestas ajustadas a cada territorio



POBLACIÓN ENVEJECIDA

El **24,8%** de la población tiene 65 años o más, y de estos, el **38,7%** tiene 80 o más años (el 9,6% del total de la población).

Fuente: INE. Datos padrón continuo 2017.



DESEQUILIBRIO EN LA ATENCIÓN

- Sólo entre un **15%** y un **20%** de las personas con certificado está recibiendo servicios vinculados a la cartera propuesta por la Junta de Castilla y León
- Entre un **5%** y el **7%** de la población rural en nuestra región tiene certificado de discapacidad.
- Red de **atención desigual** por territorios
- El **61%** de las plazas gestionadas por las entidades de Plena inclusión se encuentran en el medio rural (56% de los centros).

Fuente: Estudio Red Círculos y Guía de Recursos Sociales de la Junta de Castilla y León. 2020



Nuestra finalidad

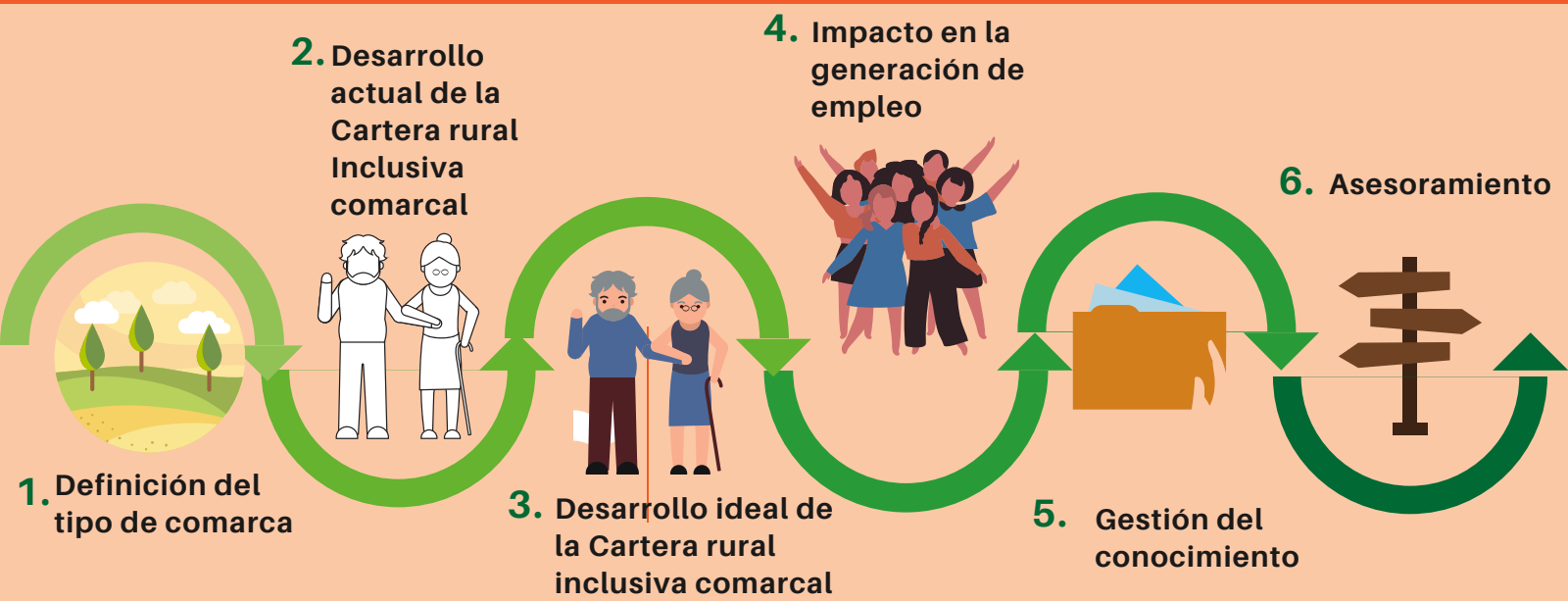
Acompañar a entidades de Plena inclusión Castilla y León en el desarrollo de Servicios que fomenten la vida independiente en el entorno rural de nuestra región potenciando una cartera de servicios sociales inclusiva, de cobertura universal y de calidad.

- ✓ Planificación conjunta y colaborativa con la Junta de Castilla y León.
- ✓ Adaptación de la cartera de servicios sociales a las peculiaridades de cada área territorial.
- ✓ Empoderamiento de las entidades federadas en la promoción de una cartera de servicios inclusiva en el territorio rural
- ✓ Promoción de un modelo inclusivo y comunitario en la prestación de apoyos (servicios de vida independiente, centros multiservicios, viviendas en comunidad, participación comunitaria y "de barrio",...) para dar respuesta a las necesidades de la población dependiente,



Itinerario metodológico

Con el asesoramiento experto de la Federación y sus entidades socias



Nuestros aliados



Gerencia de Servicios Sociales. Consejería de Familia e Igualdad de Oportunidades



Fundación Castilla y León